



MINISTERSTWO ŚRODOWISKA
SEKRETARZ STANU
 GŁÓWNY GEOLOG KRAJU
 PEŁNOMOCNIK RZĄDU DO SPRAW
 POLITYKI SUROWCOWEJ PAŃSTWA

Mariusz Orion Jędrysek

Ogłoszenie

o granicach obszarów wytypowanych do postępowania przetargowego
 na koncesje na poszukiwanie i rozpoznawanie złóż węglowodorów oraz wydobywanie
 węglowodorów ze złóż w 2017 r.
 (2. runda przetargowa)

Minister Środowiska z siedzibą w Warszawie działając na podstawie art. 49f ust. 1 ustawy z dnia 9 czerwca 2011 r. *Prawo geologiczne i górnicze* (Dz. U. z 2015 r., poz. 196 ze zm.) zawiadamia o granicach 10 obszarów wytypowanych do postępowań przetargowych w 2017 r. na koncesje na poszukiwanie i rozpoznawanie złóż węglowodorów oraz wydobywanie węglowodorów ze złóż.

1. Granice wytypowanych obszarów wyznaczają linie łączące punkty o następujących współrzędnych w układzie PL-1992.

L.p.	Nazwa obszaru (powierzchnia w km ²)	Cel poszukiwawczy	Współrzędne (PL-1992)		nr punktu
			X	Y	
1	Bochnia (234,48)	Konwencjonalny	234844,360	560392,570	1
			237511,440	571608,680	2
			238239,180	593185,130	3
			235643,890	601614,750	4
			232987,600	601605,370	5
			232603,270	594343,080	6
			231435,450	585826,730	7
			230896,960	571608,570	8
			230645,000	560453,630	9

L.p.	Nazwa obszaru (powierzchnia w km ²)	Cel poszukiwawczy	Współrzędne (PL-1992)		nr punktu
			X	Y	
2	Bzie-Dębina-Strumień (75,83)	Niekonwencjonalny, metan z pokładów węgla	221249,450	476783,890	1
			224742,850	478211,800	2
			228475,400	483189,300	3
			231934,200	483108,970	4
			231988,820	481106,600	5
			231188,580	481094,150	6
			231180,980	479634,880	7
			231169,880	477598,390	8
			231156,890	475397,840	9
			230951,290	474068,080	10
			228321,620	475516,680	11
			228295,530	473508,540	12
			226222,770	472027,000	13
			226539,150	470772,910	14
			223340,940	469349,260	15
			222006,670	472341,470	16
			222610,870	475471,890	17

L.p.	Nazwa obszaru (powierzchnia w km ²)	Cel poszukiwawczy	Współrzędne (PL-1992)		nr punktu
			X	Y	
3	Damnica (1037,55)	Niekonwencjonalny, shale gas	768487,608	409502,868	1
			736256,303	408926,764	2
			737349,024	370473,148	3
			754456,206	370959,276	4
			do punktu nr 1 wzdłuż linii brzegowej Morza Bałtyckiego		

L.p.	Nazwa obszaru (powierzchnia w km ²)	Cel poszukiwawczy	Współrzędne (PL-1992)		nr punktu
			X	Y	
4	Debrzno-Człuchów (1158,99)	Konwencjonalny	627164,244	400409,655	1
			619965,853	400258,032	2
			620663,710	367051,575	3
			627943,468	367256,240	4
			655743,779	368037,823	5
			655083,200	394117,900	6
			654932,900	400994,800	7
			650177,700	400894,400	8

L.p.	Nazwa obszaru (powierzchnia w km ²)	Cel poszukiwawczy	Współrzędne (PL-1992)		nr punktu
			X	Y	
5	Koszalin-Polanów (1110,95)	Konwencjonalny	717739,005	314474,979	1
			688385,182	369084,530	2
			683595,076	368948,988	3
			683970,000	355934,000	4

			685452,129	314232,197	5
			703434,000	314956,000	6
			703794,000	310744,000	7
			708568,000	304275,000	8
			714115,840	304001,240	9
			do punktu nr 1 wzdłuż linii brzegowej Morza Bałtyckiego		

L.p.	Nazwa obszaru (powierzchnia w km ²)	Cel poszukiwawczy	Współrzędne (PL-1992)		nr punktu
			X	Y	
6	Sucha Beskidzka- Wiśniowa (983,06)	Konwencjonalny	237117,250	543251,410	1
			230254,630	543416,610	2
			218462,260	543731,860	3
			218661,710	552238,180	4
			219634,170	553786,280	5
			218677,070	553795,860	6
			218917,460	574091,780	7
			221028,900	577051,280	8
			221144,840	580743,360	9
			219005,580	580176,250	10
			199583,780	580168,790	11
			200099,750	536122,200	12
			237065,190	535938,000	13

L.p.	Nazwa obszaru (powierzchnia w km ²)	Cel poszukiwawczy	Współrzędne (PL-1992)		nr punktu
			X	Y	
7	Szamotuły-Poznań Północ (1138,34)	Konwencjonalny	554275,834	350362,873	1
			540476,386	353736,919	2
			532656,265	364597,079	3
			516752,540	364155,530	4
			507487,326	363899,151	5
			508036,814	346455,309	6
			514844,000	348080,260	7
			525964,310	330432,621	8
			526077,529	330436,869	9
			554868,380	331517,039	10

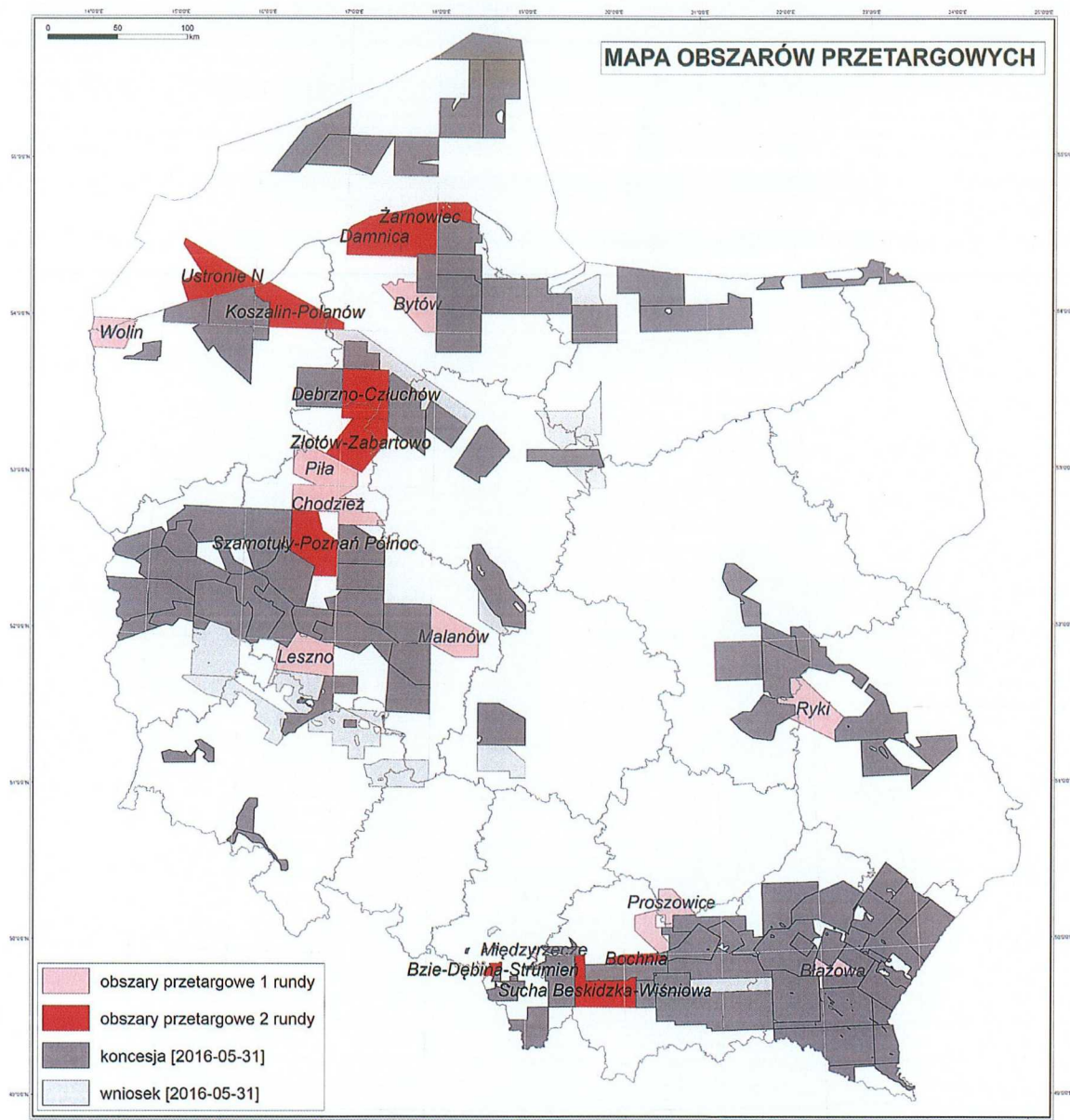
L.p.	Nazwa obszaru (powierzchnia w km ²)	Cel poszukiwawczy	Współrzędne (PL-1992)		nr punktu	
			X	Y		
8	Ustronie N (offshore) (1163,45)	Konwencjonalny	748990,827	254127,551	1	
			715785,654	310523,639	2	
			wzdłuż linii brzegowej Morza Bałtyckiego			
			703708,043	256083,697	3	
			718306,784	251520,765	4	
			724448,949	266151,692	5	
			744988,716	252740,850	6	

L.p.	Nazwa obszaru (powierzchnia w km ²)	Cel poszukiwawczy	Współrzędne (PL-1992)		nr punktu
			X	Y	
9	Złotów-Zabartowo (1070,01)	Konwencjonalny	595210,978	355930,043	1
			620491,445	375248,551	2
			619965,853	400258,032	3
			604722,500	399920,270	4
			581913,046	381692,432	5

L.p.	Nazwa obszaru (powierzchnia w km ²)	Cel poszukiwawczy	Współrzędne (PL-1992)		nr punktu		
			X	Y			
10	Żarnowiec (1120,93)	Niekonwencjonalny (shale gas) i konwencjonalny	771897,214	460194,757	1		
			759982,460	460170,684	2		
			765579,520	435528,730	3		
			737770,930	435133,010	4		
			737990,190	421224,507	5		
			737990,190	421224,490	6		
			735907,849	421189,091	7		
			736256,303	408926,764	8		
			768487,608	409502,868	9		
		do punktu nr 1 wzdłuż linii brzegowej Morza Bałtyckiego					
		772033,569	440000,362	10			
		772231,869	439423,094	11			
		771752,398	439266,554	12			
		771004,543	438913,457	13			
		770407,936	439504,452	14			
		770857,642	440606,955	15			
		772033,569	440000,362	16			
		772703,050	443152,560	17			
		771317,360	443120,540	18			
		771028,960	444069,600	19			
		770953,680	445204,070	20			
		771183,320	445342,350	21			
		772306,980	444687,690	22			
		772703,050	443152,560	23			
		774551,655	442172,850	24			
		774381,370	442018,821	25			
		774424,370	441529,927	26			
		773899,015	441574,908	27			
		773019,030	442639,323	28			
		773624,839	442507,105	29			
		774283,041	443194,829	30			
		774539,401	443143,538	31			
		774551,655	442172,850	32			
771897,214	460194,757	33					

**Punkty 10-33
wyznaczają poligony
wyłączone z obszaru
przetargowego**

2. Położenie wytypowanych obszarów względem innych koncesji węglowodorowych ilustruje mapa zamieszczona poniżej.



3. Dalsze informacje znajdują się w ogłoszeniach o wszczęciu postępowań przetargowych w Dzienniku Urzędowym Unii Europejskiej i w Biuletynie Informacji Publicznej Ministerstwa Środowiska (zgodnie z art. 49h, ust. 2 i 3 ustawy z dnia 9 czerwca 2011 r. *Prawo geologiczne i górnicze*).

4. W przypadku dokonania zmian wyżej wymienionej przestrzeni, Ministerstwo Środowiska zgodnie z art. 49f, ust. 2 *Prawo geologiczne i górnicze* opublikuje ogłoszenie w Biuletynie Informacji Publicznej.


SEKRETARZ STANU
GŁÓWNY GEOLOG KRAJU
PEŁNOMOCNIK RZĄDU DO SPRAW
POLITYKI SUROWCOWEJ PAŃSTWA
Prof. dr hab. Mariusz-Orion Jędrzejak