



MINISTERSTWO
ŚRODOWISKA

Polska

ROPA NAFTOWA & GAZ ZIEMNY PRZETARG 2016

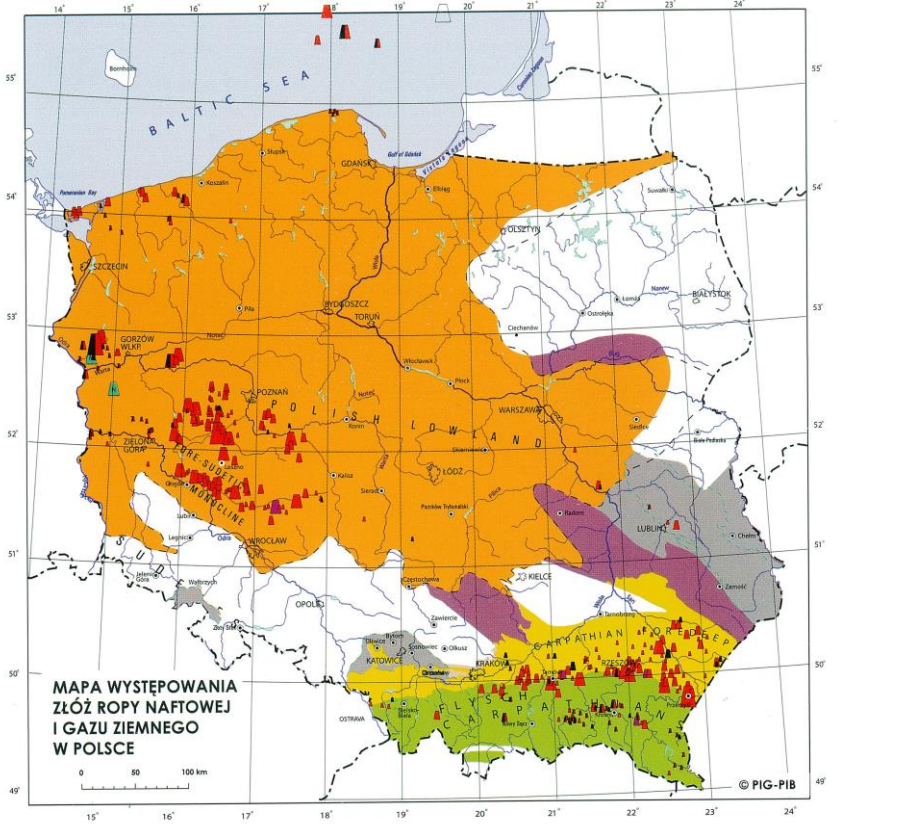
MINISTERSTWO ŚRODOWISKA

Polska

**ROPA NAFTOWA & GAZ ZIEMNY
PRZETARG 2016**

MINISTERSTWO ŚRODOWISKA

Złóża węglowodorów w Polsce



Złóża ropy naftowej



Złóża ropy naftowej i gazu ziemnego



Złóża gazu ziemnego



Złóża gazu ziemnego zaazolowanego



Podziemne magazyny gazu ziemnego



Perspektywiczne obszary występowania metanu z pokładów węgla



Granica formacji cechszczyńskich



Utwory ropo- i gazonośne w Zapiadlisku Przedkarpackim



Utwory ropo- i gazonośne fliszu karpackiego



Permiske utwory ropo- i gazonośne



Karbońskie utwory ropo- i gazonośne



Przedkarbońskie utwory ropo- i gazonośne



Obszary bez perspektywicznych złóż ropy naftowej lub gazu ziemnego



Miasta wojewódzkie



Pozostałe miasta



Granice państw



Rzeki



Zbiorniki wodne (naturalne i sztuczne)

Procedura przetargowa

Udzielenie koncesji na poszukiwanie i rozpoznawanie złoża węglowodorów oraz wydobywanie węglowodorów ze złoża lub koncesji na wydobywanie węglowodorów ze złoża wymaga przeprowadzenia **postępowania przetargowego**. Procedura przetargowa zapewnia niedyskryminujący dostęp do prowadzenia działalności związanej z poszukiwaniem, rozpoznawaniem lub wydobywaniem węglowodorów i jest zgodna z dyrektywą węglowodorową.

Pierwszy przetarg planowany jest na 2016 rok.

Wybór obszarów perspektywicznych dla poszukiwań węglowodorów

W dniu 26 czerwca 2015 r. Minister Środowiska opublikował informację o przestrzeniach, dla których planuje się przeprowadzenie przetargów dotyczących udzielenia koncesji na poszukiwanie i rozpoznawanie złóż węglowodorów oraz wydobywanie węglowodorów ze złóż. Wybór obszarów poprzedziła ocena perspektywiczności Polski pod kątem możliwości występowania złóż węglowodorów przygotowana przez Państwowy Instytut Geologiczny - Państwowy Instytut Badawczy.

Harmonogram przetargów 2016

26 Czerwca 2015	publikacja informacji o przestrzeniach przetargowych
I kwartał 2016	ogłoszenie pierwszych przetargów
7 dni od opublikowania ogłoszenia	czas na składanie wniosków o udzielenie wyjaśnień w sprawie warunków przetargu
min. 90 dni od opublikowania ogłoszenia	czas na składania ofert, wyłącznie dla podmiotów z pozytywną oceną z postępowania kwalifikacyjnego

Warunki przetargu dają pierwszeństwo najlepszym systemy poszukiwania i rozpoznawania złóż węglowodorów lub wydobywania węglowodorów ze złóż. Przetarg opiera na następujących kryteriach:

- **doświadczenie** w wykonywaniu działalności w zakresie poszukiwania i rozpoznawania złóż węglowodorów lub wydobywania węglowodorów ze złóż,
- **techniczne możliwości** wykonywania działalności w ww. zakresie,
- **finansowe możliwości** dające należytą rękojmię wykonania działalności,
- **technologia** prowadzenia prac geologicznych,
- **zakres i harmonogram** proponowanych prac geologicznych,
- **zakres i harmonogram** obowiązkowego poboru próbek.

Postępowanie kwalifikacyjne

Każdy podmiot, który zamierza ubiegać się o koncesję na poszukiwanie i rozpoznawanie złóż węglowodorów oraz wydobywanie węglowodorów ze złóża lub koncesję na wydobywanie węglowodorów ze złóża jest obowiązany do poddania się weryfikacji przez **ministra właściwego do spraw środowiska** w procedurze kwalifikacji.

W postępowaniu kwalifikacyjnym oceniana jest zdolność zainteresowanego podmiotu do prowadzenia działalności w zakresie poszukiwania i rozpoznawania złóż węglowodorów oraz wydobywania węglowodorów ze złóż, a także dochodzi do oceny podmiotu pod kątem bezpieczeństwa państwa.

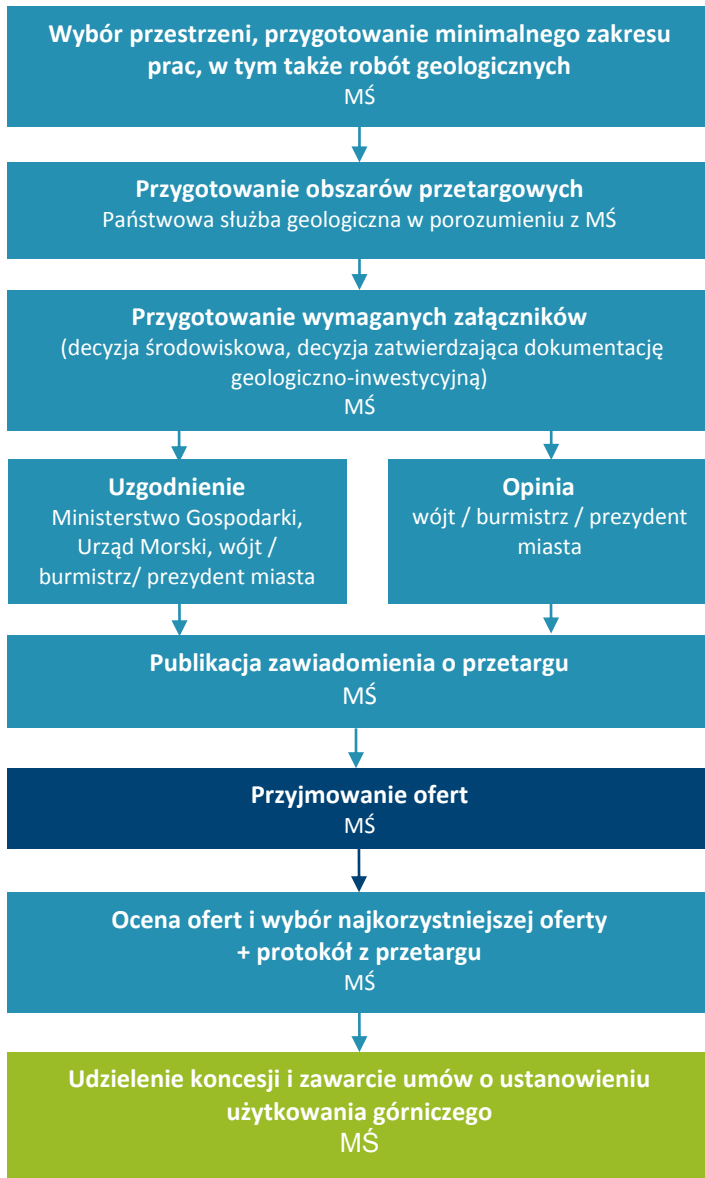
Postępowanie kończy się wydaniem **decyzji o uzyskaniu pozytywnej oceny z postępowania kwalifikacyjnego** albo **decyzją o odmowie jej uzyskania**. Decyzja o uzyskaniu pozytywnej oceny z postępowania kwalifikacyjnego zachowuje ważność przez **5 lat** oraz uprawnia podmiot do złożenia oferty w postępowaniu przetargowym o udzielenie koncesji dotyczącej węglowodorów.

Wyróżnione zostały dwa rodzaje kwalifikacji:

dla operatora	dla członka konsorcjum
wymagane jest uzyskanie pozytywnych opinii Generalnego Inspektora Informacji Finansowej, Komisji Nadzoru Finansowego, Szefa Agencji Bezpieczeństwa Wewnętrznego i Szefa Agencji Wywiadu oraz udokumentowanie posiadania doświadczenia w zakresie poszukiwania lub rozpoznawania złóż węglowodorów lub wydobywania węglowodorów ze złóż	wymagane są jedynie pozytywne opinie od wymienionych powyżej organów, nie ma potrzeby udokumentowania posiadanego doświadczenia w zakresie poszukiwania lub rozpoznawania złóż węglowodorów lub wydobywania węglowodorów ze złóż

Zagrożenie bezpieczeństwa państwa stanowi przesłankę do uchylenia decyzji oraz wykreślenia podmiotu z wykazu podmiotów kwalifikowanych.

Schemat procedury przetargowej



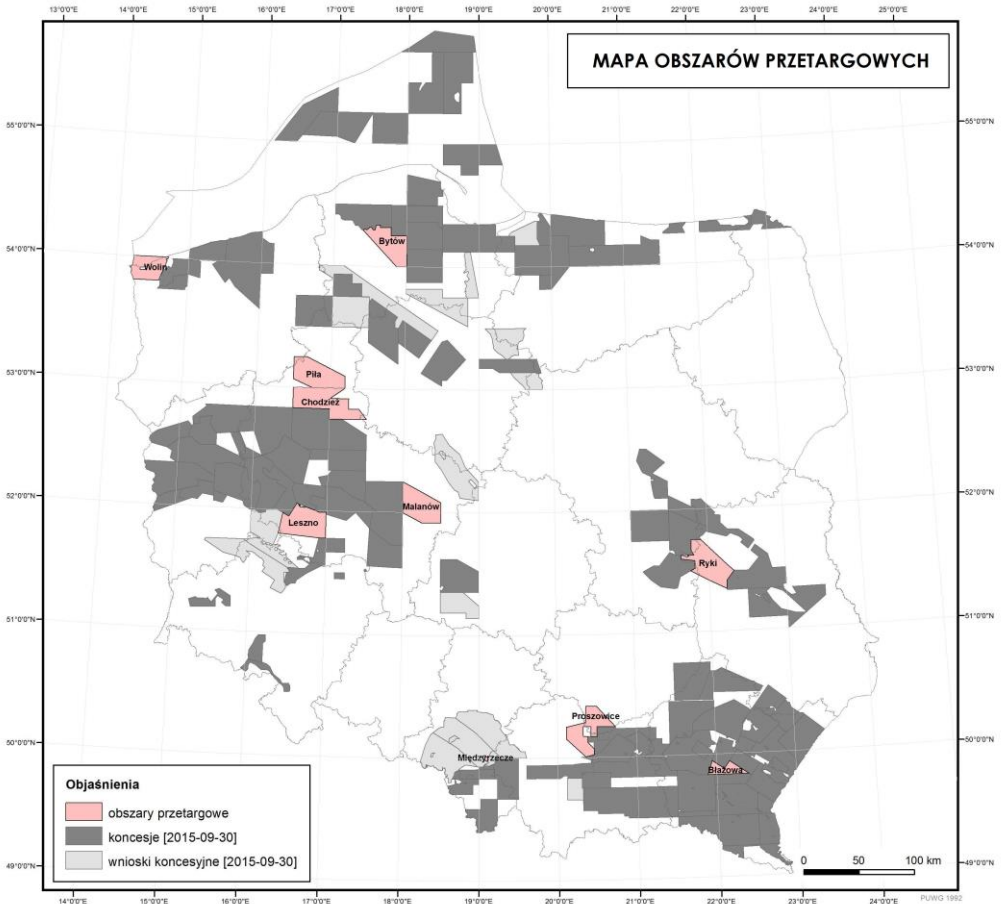
Obszary przetargowe

Wytypowano w sumie 10 najbardziej perspektywicznych obszarów dla odkrycia złóż węglowodorów:

Nr	Nazwa	Powierzchnia [km ²]	Cel poszukiwawczy
1	Wolin	593,01	Konwencjonalny, perm
2	Bytów	779,97	Niekonwencjonalny, gaz w łupkach, paleozoik
3	Piła	942,19	Konwencjonalny, perm
4	Chodzież	1119,08	Konwencjonalny, perm
5	Leszno	966,43	Konwencjonalny, karbon i perm
6	Małanów	876,63	Konwencjonalny i gaz zamknięty, karbon i perm
7	Ryki	968,69	Konwencjonalny, karbon
8	Proszowice	818,29	Konwencjonalny, jura i kreda
9	Błażowa	270,05	Konwencjonalny, Karpaty I ich podłoże
10	Międzyrzecze	18,90	Niekonwencjonalny, metan z pokładów węgla, karbon

Lokalizacja obszarów przetargowych

Obszary przetargowe oznaczone zostały kolorem czerwonym, obowiązujące koncesje ciemnoszarym, a złożone wnioski o udzielenie koncesji jasnoszarym.



Udziałenie koncesji

Jedna koncesja zamiast trzech

Koncesja co do zasady wydawana jest na okres **od 10 do 30 lat** i dzieli się na **2 fazy**:

- poszukiwania i rozpoznawania (trwająca 5 lat z możliwością przedłużenia o 2 lata)
- oraz wydobywania.

Okres, na jaki jest udzielana koncesja, zależy od wielkości obszaru i od oceny perspektywiczności danego złoża.

W przypadku częściowego udokumentowania złoża przewiduje się możliwość rozpoczęcia wydobywania węglowodorów ze złoża jeszcze w czasie trwania fazy poszukiwawczo-rozpoznawczej (**tzw. kroczące dokumentowanie złóż**). Warunkiem rozpoczęcia wydobywania jest uzyskanie decyzji inwestycyjnej.

Wspólne ubieganie się o koncesję

W przypadku uzyskania wspólnie koncesji podmioty wykonują ją zgodnie z warunkami określonymi w zawartej między nimi **umowie o współpracy**.

Na etapie składania wspólnej oferty w postępowaniu przetargowym podmioty muszą określić **procentowy udział każdego z nich w kosztach** w razie zwycięstwa w przetargu oraz wskazać jednego **operatora**. Udział procentowy operatora w kosztach prac geologicznych, w tym robót geologicznych, lub robót górniczych, powinien wynosić **więcej niż 50%**.

Operator to przedsiębiorca obowiązany do wykonywania wobec organów administracji publicznej praw i obowiązków wynikających z udzielonej koncesji oraz do ponoszenia odpowiedzialności wobec tych organów i osób trzecich, a także uprawniony do reprezentowania pozostałych przedsiębiorców, którym udzielono koncesji, na zasadach określonych w ustawie.



MINISTERSTWO
ŚRODOWISKA

POTRZEBUJESZ DODATKOWYCH INFORMACJI?

W celu uzyskania technicznych i prawnych informacji o przetargach, jak również innych sprawach związanych z rozpoznawaniem i eksploatacją węglowodorów skontaktuj się z Ministerstwem Środowiska.

DANE KONTAKTOWE:

ADRES:

Wawelska 52/54, 00-992 Warszawa

Telefon: 22 36 92 449

Email: DGiKG@mos.gov.pl

Adres www: www.mos.gov.pl

DZIENNIK URZĘDOWY UNII EUROPEJSKIEJ

Adres www:

www.OJEU.eu